

# Levende kulturSPOR

## undervisningsmateriale

Randers kommune  
2015



### Introduktion:

I 2012-2015 har 4 kommuner (Silkeborg, Viborg, Horsens og Randers) arbejdet sammen i et projekt om at formidle de levende kulturspor – altså kulturelle historier, som ikke nødvendigvis stikker op i landskabet, men som er en del af vores fælles fortid.

En del af projektet har været at opsætte QR-koder i landskabet på 25 spændende steder i hver kommune og i Randers kommune er der opsat endnu flere. Alle disse historier kan findes på [www.Historiskatlas.dk](http://www.Historiskatlas.dk) eller i den tilhørende App Historisk Atlas. QR koderne kan aflæses via smartphone når man bevæger sig ud i naturen på tur.



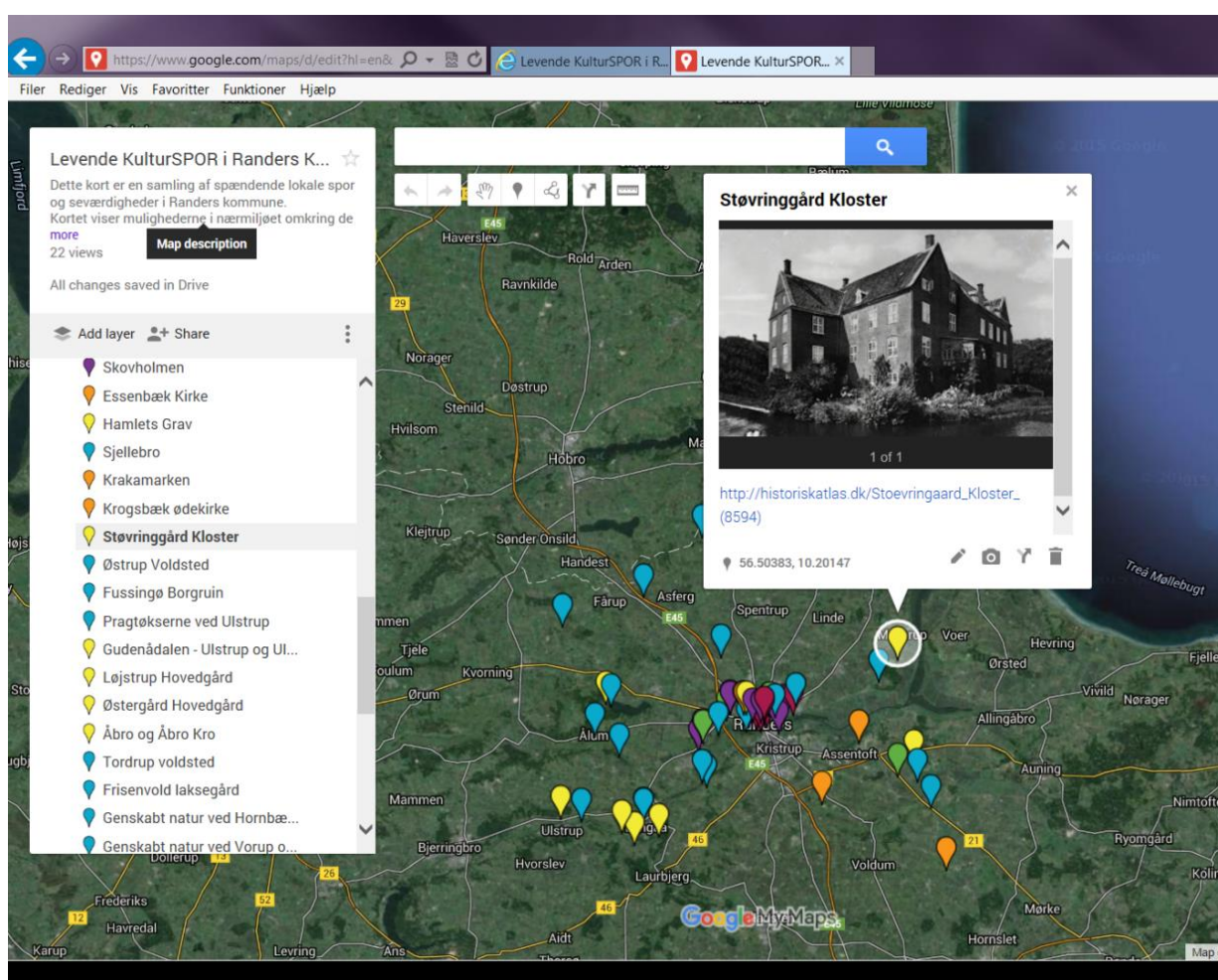
I dette undervisningsmateriale har vi samlet en del af de spændende lokale historier – dels fra Historisk Atlas, men også fra andre hjemmesider (f.eks. Fortidsmindeguide.dk) – på et fælles interaktivt kort. Ud fra dette får den enkelte lærer på lokale skoler i Randers kommune en oversigt over lokalområdets historier og spor fra fortiden. Ved at bruge nærmiljøet som læringsrum indfries flere af målene i den nye folkeskolereform "forenklede fælles mål" og det interaktive kort understøtter lærebøgerne ved at gøre tidsperioder og begreber lokale og aktuelle.



Punkterne på kortet kan alle opfattes som lokalhistorie, men som en grovsortering er punkterne opdelt i følgende 6 temaer man kan arbejde videre med:

- Lokalhistorie(gul): Enkelte steder/placeringer med egen historie
- Velfærd (lilla): Samfundets foranstaltninger for at hjælpe den enkelte borger. Primært efter 1945.
- Industrialiseringen (lyserød): Elementer der er en del af den tekniske udvikling vore samfund har gennemgået. Primært efter 1850`erne.
- Militærhistorie (grøn): Monumenter/historik tilknyttet krige Danmark har været deltaget i
- Arkæologi (blå): Fund fra ældre tid
- Andet (orange): Øvrige punkter som ikke passer under ovennævnte temaer.

*Eksempel på opslag på det interaktive kort:*



## Mål for undervisningen:

### Kompetence mål for Historie (emu.dk)

Kompetenceområde	Efter 4. klassetrin	Efter 6. klassetrin	Efter 9. klassetrin
<b>Kronologi og sammenhæng</b>	Eleven kan relatere ændringer i hverdag og livsvilkår over tid til eget liv	Eleven kan sammenligne væsentlige træk ved historiske perioder	Eleven kan på baggrund af et kronologisk overblik forklare, hvorledes samfund har udviklet sig under forskellige forudsætninger
<b>Kildearbejde</b>	Eleven kan anvende kilder til at opnå viden om fortiden	Eleven kan med afsæt i enkle problemstillinger anvende kildekritiske begreber til at gøre rede for fortolkninger af fortiden	Eleven kan vurdere løsningsforslag på historiske problemstillinger
<b>Historiebrug</b>	Eleven kan fortælle om, hvordan mennesker er påvirket af og bruger historie	Eleven kan perspektivere egne og andres historiske fortællinger i tid og rum	Eleven kan forklare samspil mellem fortid, nutid og fremtid

Faget historie er et obligatorisk fag i Folkeskolen fra 3. til 9. klasse. Undervisningen er opdelt i tre trinforløb: 3.-4. klasse, 5.-6. klasse og 7.-9. klasse.

Mennesker tager stilling og handler på baggrund af egne erfaringer og viden om fortiden, samt forestillinger om nutiden og forventninger til fremtiden. Med andre ord er et tidsperspektiv, dvs. historie, en forudsætning for, at man kan forstå sig selv og omverdenen i ét, samt til at reflektere over handlemuligheder. Historie bruges også til at etablere og styrke sammenhængskraften i reelle og forestillede fællesskaber. Historie er således integreret i vores liv, og det er et eksistentielt grundvilkår, at vi er historieskabte og medskabere af historien.

Som fag beskæftiger historie sig med tolkninger af menneskers samfundsmæssige liv i et forandringsspektiv. Kronologi er således afgørende for, at eleverne erhverver sig indsigt i udvikling og sammenhænge. Undervisningen skal derfor styrke elevernes forståelse heraf ved gennem alle forløb visuelt at placere væsentlige begivenheder, der indgår i emner og temaer tidsmæssigt og geografisk.

I Folkeskolens historieundervisning anvendes et udvidet kildebegreb, hvor kilder forstås som spor, medier og andre udtryksformer, der kan bruges til at opnå viden om en historisk problemstilling. Derfor må eleverne fra begyndelsen øve sig i at arbejde med afpassede kildekritiske begreber og metoder. Kildekritik skal være en integreret og funktionel del af arbejdet med alle emner og temaer.

Historien forstået som den levede fortid er i sig selv forsvundet. For at kunne beskæftige sig med den må den konstrueres som fortalt historie. Historiske fortællinger er som regel konstrueret og brugt med bestemte formål for øje. Eleverne må arbejde med – og senere kunne analysere – eksempler på forskellige tiders produktion og brug af historie.

Fra Emu.dk

## **Forslag til undervisningsforløb:**

Umiddelbare iagttagelser:

Lokalområdet omkring en skole kan være en guldgrube af kulturhistorie og er et arkiv af historier om menneskers arbejde, liv, transportformer, bygninger mv. Disse spor har gennem tiderne været i evig forandring og beretter om udvikling og livsformer gennem mange generationer. Ved at sammenligne nutid med fortid, normer og kulturer, kan eleven lettere relatere sin egen tid til fortiden. Eleverne kan bruge sporene som kilder til at forstå hvordan et lokalområde har udviklet sig.

Som underviser kan du betragte hele Randers kommune som Jeres lokalområde eller du kan udvælge nærmiljøet omkring den enkelte skole, eller vælge en geografisk bestemt afstand – f.eks. alle spor indenfor en radius på 5 km fra skolen.

Ideer til spørgsmål og undersøgelser:

- Byens opbygning, hvilke veje har gået gennem din by og hvornår er den anlagt?
- Var der salg af varer, markedspladser eller andre salgssteder?
- Hvilket erhverv har påvirket dit lokalområde: landbrug, skovbrug, fiskeri eller andet?
- Har dit lokalområde særlige samlingssteder, torve, gadekær, bakker, eller lign?
- Har dit lokalområde særlige bygninger, slotte, arkitektur, huse med særlige historier?
- Er der vejnavne i dit lokalområde som kan spores tilbage fra historiske begivenheder?
- Hvornår har der været betydelig udvikling i dit lokalområde (f.eks. jernbane, skolebygning, rådhus eller lign.)?
- Er der særlige mindesten i dit lokalområde og hvilke historier fortæller disse om personer eller begivenheder?
- Har din egen familie tilknytning til lokalområdet, hvis ja, hvilken familiehistorier kan så knytte sig til de forskellige spor?
- Er der specielle personer i dit lokalområde, som har haft en særlig betydning for området?

På mellemtrinnet 4-6 klasse vil det primært være læreren som er formidler af stoffet og anviser eleverne hvordan og hvad der skal arbejdes med. Den lokale historie bliver et fint supplement til eksisterende lærebøger i faget og vil kunne knytte temaer sammen med nærmiljøet. F.eks. kan begrebet industrialisering være svært at forholde sig til, men når den lokale industri knyttes til skabes der bånd og en tydeligere forståelse.

I udskolingen 7-9 klasse vil det være oplagt at arbejde med arbejdsformen "kildeundersøgelse" og at eleverne selv søger viden ud fra det interaktive kort, læser tekster og beskriver og formidler videre til andre. Der kan laves rapporter og film om temaer eller enkelte af kortets punkter.

## Tema undersøgelser:

En anden tilgang til det interaktive kort kan være at arbejde med et af fagtemaerne industrialisering, velfærd eller lokalhistorie. Klassen kan arbejde gruppeinddelt og formidle deres viden til den øvrige klasse gennem fremlæggelser eller evt. film.

Temaerne vil kunne underbygge de faglige grundbøger og give det lokale islæt til begreberne. En del af færdigheds mål og videns mål efter 6. klassetrin handler f.eks. om at eleven skal kunne redegøre for samspil mellem aspekter fra danske og omverdenens historie på lokalt, regionalt og globalt plan – og her vil det lokale nærmiljø historik være oplagt at relatere til.

## Billedanalyse:

Mange af punkterne på det interaktive kort har tilknyttet billeder. De tidligste anvendte fotos er fra 1880-1890'erne. Det er derfor også muligt at anvende det interaktive kort til over tid at sammenligne mennesker, bygninger, natur, kultur mv. Der kan søges efter væsentlige træk indenfor konstruktioner, mode, omgivelser, opfindelser mv.

Billedanalyse indgår også i fag som dansk, billedkunst og samfundsfag. Det interaktive kort er en let adgang til billedmateriale fra Randers Stadsarkiv, Randers kommune.

*Eksempel på billede fra Gudenåbadet i Randers 1936-1972.*



Tværfaglighed – inddrag flere af folkeskolens fag:

For mange af folkeskolens fag, er det en del af ”forenklede fælles mål”, at man forholder sig til omverdenen. Her kan det interaktive kort være en let adgang til viden for den enkelte elev og lærer. Der kan arbejdes med begreber som samfundsudvikling, organisering af befolkningen, geografi og landskabsudvikling, byens udvikling over tid mv.

Se mere inspiration til undervisning med brug af det lokalhistoriske nærmiljø på:

<http://historielab.dk/naermiljoet-som-laeringsrum-i-historie-og-kulturfag/>

[www.udeskole.dk](http://www.udeskole.dk)

[www.fortidsmindeguide.dk](http://www.fortidsmindeguide.dk)

[www.historiskatlas.dk](http://www.historiskatlas.dk)

Projektet er udviklet af og støttet med midler fra:

